

UN CRANIU DE BERBEC CU POLICHERATIE DIN AȘEZAREA DACICĂ DE LA RĂCĂȚĂU

SERGIU HAIMOVICI

În cadrul materialului paleofaunistic provenit din stațiunea dacică de la Răcătău—Bacău¹ (așezarea s-a dezvoltat între secolul III î.e.n. — secolul II e.n.) a fost găsit un fragment de craniu de *Ovis* mascul cu policheratie.

Restul osos, ce aparține unui individ adult dar nu bătrîn (se cunosc relativ bine suturile), este format dintr-un fragment cuprinzînd frontalele, care a fost secționat intenționat, atît anterior cepilor coarnelor cît și posterior acestora, cam peste sutura coronară.

Fragmentul, policheratic, prezintă patru cepi ai coarnelor retezați și ei destul de aproape de baza lor, cel posterior stîng chiar de la bază, încît aproape că nu se distinge de la prima vedere (fig. 1—1 și 2).

Cepii anteriori, relativ masivi (circumferința bazei = 150 mm), sînt îndreptați înainte și lateral, puțin în sus, formînd între ei un unghi cu o deschidere de aproximativ 80°. Secțiunea bazei lor apare de formă triunghiulară, cu muchiile ușor rotunjite, așa cum este de altfel caracteristic pentru coarnele tipice de *Ovis* mascul.

Cepii posteriori, suplimentari, apar mai puțin masivi decît cei anteriori (circumferința la bază pentru cel stîng este de aproximativ 110 mm) și se îndreaptă lateral și ușor posterior, formînd între ei un unghi deschis spre înapoi de circa 115°; există o ușoară asimetrie, cornul stîng pornind de pe parietal cu puțin mai înapoi decît cel drept și îndreptîndu-se de aceea ceva mai mult posterior. Secțiunea bazei lor apare ovolooid alungită, dînd astfel acestor coarne suplimentare mai degrabă un aspect de caprin.

Ceea ce este caracteristic pentru fragmentul de craniu descris este faptul că cele trei baze ale cepilor existenți poartă pe ele cîte o mică gaură rotundă, cu diametrul de 5 mm puțin adîncă, făcută intenționat (fig. 1—1 și 3). Astfel, găsim asemenea găuri pe cepul anterior stîng, în dreptul muchiei mediale, cam la 5 mm de la baza sa, pe cel anterior drept, pe muchia laterală, la circa 15 mm de la bază și pe cel posterior stîng, pe mijlocul feței superioare, cam la 10 mm de baza sa; este posibil ca și pe cepul posterior drept să fi existat o asemenea gaură, întrucît pe linia rupturii, pe fața sa superioară se găsește un mic intrînd, care ar putea fi tocmă o margine de gaură.

Credem că aceste găuri au fost făcute pentru a fixa pe coarne niște obiecte, orificiile respective străbătînd partea cornoasă și ajungînd pînă pe axul osos al cornului. Remarcăm că mijloacele de fixare folosite au fost rotunde și de același diametru.

Policheratia este o anomalie prezentă la cavicornelle domestice (ca ar apărea după unii autori ca o consecință a domesticirii)² fiind mai comună la ovine și caprine, dar extrem de rară la bovine (la Laboratorul de Morfologie animală a Universității din Iași se găsește un craniu de *Bos taurus* cu patru coarne, a cărui proveniență, din păcate, este necunoscută). La unele rase actuale de ovine, cum ar fi oaia cu coadă scurtă din Europa occidentală³, sau cea tibetană⁴, această anomalie apare chiar mai frecvent decît la alte forme. S-au descris totodată cranii de *Ovis* cu patru coarne și în materialul paleofaunistic din diferite stațiuni arheologice europene, începînd chiar cu neoliticul⁵, trecînd peste perioada celto-romană⁶ și ajungînd pînă în evul mediu timpuriu⁷.

¹ Mulțumim tov. V. Căpitănu și V. Ursachi, arheologii care au executat săpăturile și ne-au dat materialul paleofaunistic de la Răcătău.

² S. Bököny, *History of domestic mammals in central and eastern Europe*, Budapesta, 1974, p. 161.

³ *Op. cit.*, 2, p. 162.

⁴ F. E. Zeuner, *A history of domesticated animals*, London, 1963, p. 167.

⁵ H. Krysiak, *Fragmenti czeski owcy czterorogiej z neolitu*, *Wiat Weteryn.*, 201 1937, p. 129.

⁶ G. Glur, *Beiträge zur Fauna der Pfahlbauten*, Diss.

Bern., 1894, p. 32; J. Boessneck, *Zur Entwicklung vor- und frühgeschichtlicher Haus- und Wildtiere Bayerns im Rohmen der gleichzeitigen Tierwelt Mitteleuropas*, München, 1958, p. 112.

⁷ H. Requate, *Zur Geschichte der Haustiere Schleswig-Holsteins*, in *Z. f. Agrargesch. u. Agrarsoziol.*, 4, 1956, p. 2; H. Bergquist, J. Lepiksaar, *Medieval animal bones found in Lund*, *Archaeology of Lund. Studies in the Lund excavation material*, 1, 1957, p. 11; K. Pollok, *Untersuchungen an Schädeln von Schafen und Ziegen aus der frühmittelalterlichen Siedlung Halthabu* *Schriften aus der Archäologisch, in Zoologischen Arbeitsgruppe Schleswig-Kiel*, 1, 1976, p. 74.

Se știe că, coarnele au fost folosite, din cele mai vechi timpuri de către om, drept materie primă pentru obiecte sau unelte (foarte mulți autori, printre care și semnatarul acestei note, au arătat-o de nenumărate ori). Chiar astăzi încă se execută din corn feluri de nasturi sau diverse obiecte artizanale.

Totuși fragmentul de craniu cu policherație descris mai sus, pare să reprezinte o piesă aparte, care merită să fie semnalată. Animalul viu sau craniul acestuia, după moartea individului, a fost

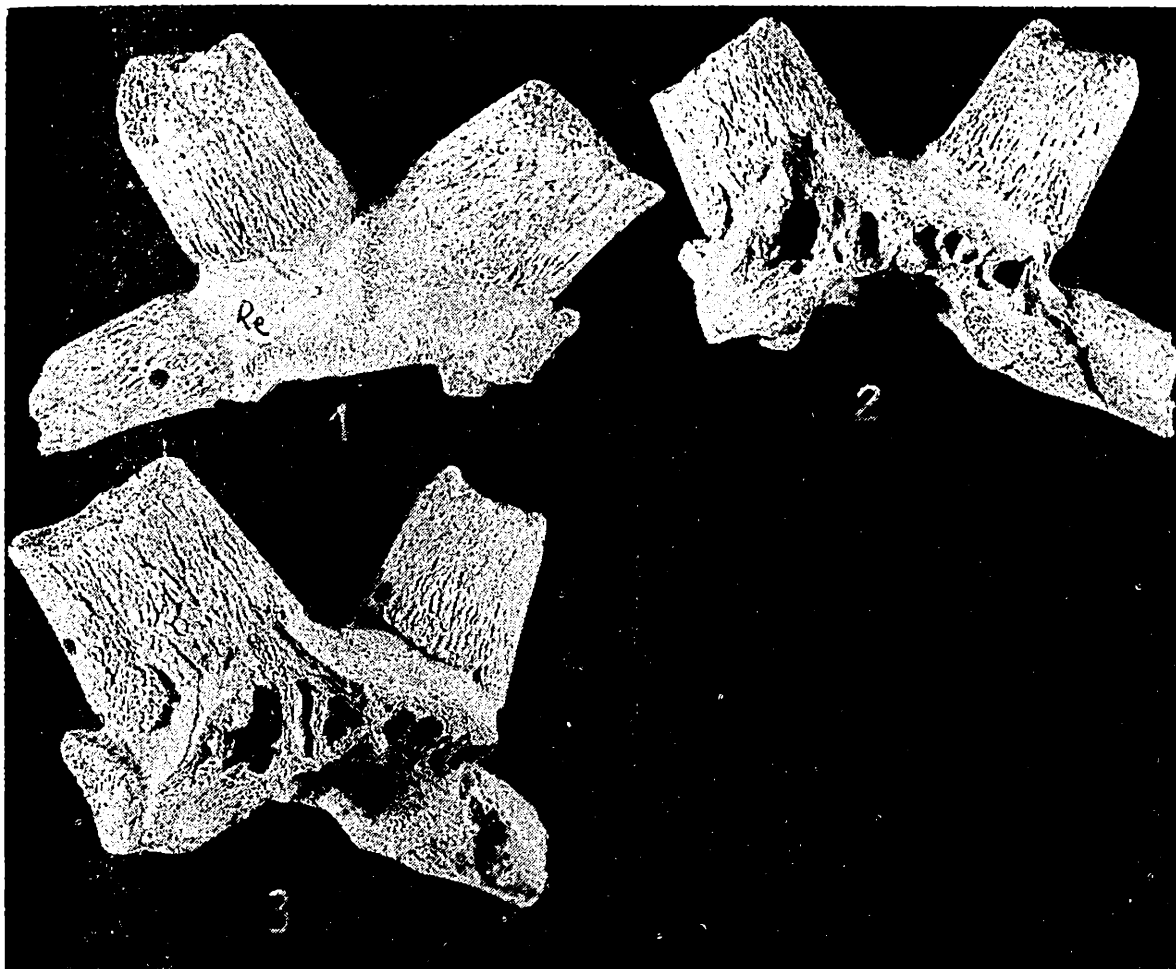


Fig. 1. — Fragment de craniu de herbec cu policherație: 1, văzut de sus; 2, văzut posterior; 3, văzut postero-superior.

folosit cu un anumit scop, noi credem că în vederea unui ritual religios, fixându-i-se pe coarne anumite obiecte, probabil podoabe, ce jucau un rol bine definit în cultul respectiv. Credem că individul, de la care provine restul de craniu susmenționat, a fost ales pentru a fi întrebuințat în scopuri magice și religioase, tocmai pentru că prezenta fenomenul de policherație, anomalie totuși destul de rară și desigur neînțeleasă de populațiile primitive, care o socoteau evident de origine supranaturală.

SUR UN CRÂNE DE BÉLIER AVEC LE PHÉNOMÈNE DE POLYKÉRATIE PROVENANT DE L'ÉTABLISSEMENT DACIQUE DE RĂCĂTĂU

RÉSUMÉ

Nous avons trouvé dans le matériel paléofaunistique provenant de la station dace de Răcățau (dép. de Bacău) un fragment de crâne de bélier avec 4 cornes (fig. 1). On doit mentionner que sur chaque corne il y a un petit trou rond (fig. 1—1 et 3), ce que dénote qu'on avait fixé sur sa tête une parure quelconque et que l'animal ou sa tête furent probablement employés comme objets de culte.

LÉGENDE DES FIGURES

Fig. 1. — Fragment de crâne de bélier avec polykératie: 1. vue d'en haut; 2. vue postérieure; 3. vue post(rosup)érieure.